



## Course du 2<sup>ème</sup> groupe : Le dimanche 13 août Châtel – d'Arrufens

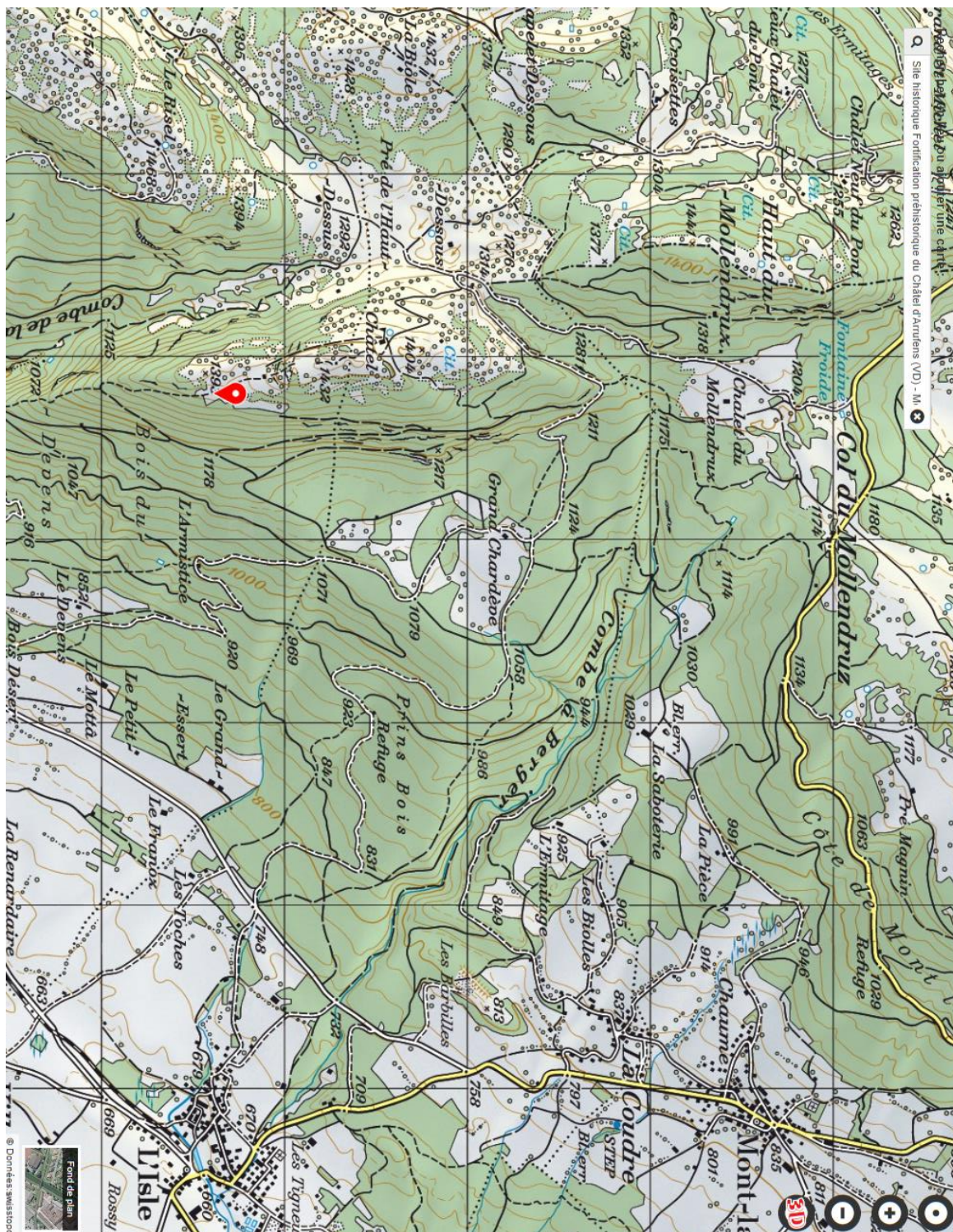
**Rendez-vous** : 8h00 au parking de la Châtierre à Arare ou 09h15 au resto du Col du Mollendruz

**Parcours** : dénivelé +/-260 m ; compter environ 2h40 de marche A-R ; panorama à la Croix-de-Châtel 1432 m

**Matériel** : jurassien, pique-nique, boissons

**Repli** : en cas d'ondée : Buvette de Châtel (pâtes du Chalet, croûtes aux champignons)

**Organisateur** : Roland Hoegen



Quelques infos sur cet endroit.



### **La réserve naturelle et le site fortifié de Châtel-Arruffens**

Le site de Châtel-Arruffens revêt une importance toute particulière puisqu'il est à la fois une réserve naturelle et un site archéologique. Il est situé au-dessus du village de L'Isle, à une altitude de 1390 m., au sud du sommet de Châtel d'où l'on jouit d'une vue exceptionnelle sur le Plateau et les Alpes. L'apposition Arruffens est due au fait que ce pâturage fut propriété, au XVIIIe siècle, de la famille de Mestral, seigneurs d'Arruffens, village fribourgeois de la Glâne.

La réserve naturelle fut créée en 1968 sous l'impulsion du Professeur Daniel Aubert, géologue à l'Université de Lausanne, par convention entre la commune de L'Isle, propriétaire du terrain, la commune de Montricher, sur le territoire duquel se situe la réserve et Pro Natura Vaud (anciennement LVPN). Elle a une superficie de 20 hectares.

#### **Végétation**

La diversité de sa flore est remarquable. Une croupe en promontoire d'orientation nord-sud sépare deux versants abrupts. Sur la crête, des pâturages maigres comprenant un riche cortège floristique, dont l'Oeillet des chartreux et le Botryche lunaire, alternent avec des pâturages gras occupant les replats. Au sud, les rochers affleurants portent une belle forêt de pin à crochets. Les versants sont boisés : la hêtraie-sapinière occupe les pentes stables, avec, en sous-bois, la myrtille et l'airelle sur les poches de sols bruts et acides, la séslière bleuâtre sur les gradins calcaires ou la mercuriale pérenne dans les zones riches en cailloux. Des érablaies colonisent les éboulis de bas de falaise dont les gros blocs abritent nombre de plantes de rochers comme la saxifrage à feuilles rondes et plusieurs petites fougères. La transition entre pâturages et forêts se fait par des garides à aubour, nerprun des Alpes, genévrier commun et épine-vinette.

#### **Faune**

La réserve est également le refuge d'une faune typique du Jura : on peut y apercevoir entre autres la gélinotte, la bécasse des bois, la chouette de Tengmalm, le merle à plastron, le becrosé des sapins, le venturon montagnard, le pic noir. Les mammifères sont représentés par le chamois, le renard, le sanglier, le chevreuil, la martre et une présence certaine du lynx. Pour l'ours il faudra encore attendre un peu ! Cette réserve naturelle est placée sous la sauvegarde du public. Le passage du bétail est autorisé ainsi qu'une exploitation forestière légère.

#### **Histoire**

Le site archéologique, c'est à dire le refuge fortifié, occupe le bord sud de la réserve. Des fouilles ont livré un matériel important (surtout des tessons de poterie) de l'époque du Bronze moyen (vers 1500 av. J.-C.) et de l'époque romaine tardive (IVe siècle). On peut s'interroger sur les raisons qui ont poussé ces hommes de l'âge du Bronze à s'installer dans un endroit aussi peu favorable. Le décrochement Montricher-Vallorbe-Pontarlier, énorme entaille naturelle dans la chaîne jurassienne, fut utilisé comme voie de communication puisqu'on a retrouvé des traces de pistes à ornières dans ce passage du Jura. On peut imaginer que le site fortifié de Châtel-Arruffens était un refuge lors d'invasions ou un établissement-relais sur cet itinéraire vital.

### **Accès**

Le moyen le plus spectaculaire et sportif pour se rendre à Châtel-Arruffens est de partir à pied du château de L'Isle en empruntant l'itinéraire rouge et blanc des "sentiers du 300e du château de L'Isle". Il vous mènera jusqu'à la réserve naturelle en passant par les sources de la Venoge, le pâturage de Chardève et les Côtes de Châtel. Redescendre par la Combe à Berger et le cours de la Chergeaule en reprenant l'itinéraire rouge et blanc à partir du chalet d'alpage de Châtel ; durée 6h30, dénivelé 800m

Pour ceux qui désirent s'y rendre en voiture emprunter le Mollendruz puis, 400 m. après le col, par une petite route goudronnée, prendre la direction de Châtel jusqu'au chalet-buvette d'alpage. De là vous êtes à 10 min. à pied de la réserve.

### **A voir aux environs**

Le fascicule des sentiers du 300e, que vous trouvez au kiosque de L'Isle, vous fera découvrir d'autres curiosités naturelles et archéologiques intéressantes de la région :

### **La grotte à Chenuz**

Curiosité unique puisque c'est la seule réserve naturelle souterraine de ProNatura Vaud. Elle se trouve sur le flanc est du Mont Tendre à proximité du pâturage de Risel (voir carte nationale au 1 : 25000 de Cossonay). Un passage, creusé à la pioche dans les années 1930-40 par le facteur Chenuz de Montricher, permet un accès aisé à une vaste chambre où on y a trouvé des ossements d'ours !

### **L'abri-sous-roche du Mollendruz ou Abri Freymond**

Ce vaste abri-sous-roche d'une largeur de 20 m., découvert en 1971, présente une succession d'occupations préhistoriques tout-à-fait extraordinaire, pratiquement unique dans notre pays. Il a d'abord attiré les chasseurs-cueilleurs paléolithiques et mésolithiques (10'000-5'000 av. J.-C.), puis les agriculteurs-éleveurs néolithiques (5'000-4'000 av. J.-C.). Des objets de l'époque romaine tardive ont également été mis à jour (IVe siècle). Les fouilles ont livré un matériel très important magnifiquement exposé au Musée cantonal d'archéologie.

### **Les blocs erratiques**

Certaines de ces pierres ont intrigué l'homme durant des siècles. C'est le cas de la Pierre aux Ecuelles de Mont-la-Ville. Cette pierre, qui porte des marques d'interventions humaines, suscita les hypothèses les plus folles : sacrifices d'animaux ou d'humains, sorcellerie, magie noire ! Le cromlech de La Praz forme un ensemble mégalithique classé. Une des pierres porte d'innombrables écuelles. La Pierre Pouilleuse, qui fait limite entre les communes de La Praz, Mont-la-Ville et Moiry, n'était-elle pas un lieu de rencontres secrètes ? Quant à la Pierre Pendue, magnifique bloc en équilibre précaire dans les forêts de Cuarnens, on dit qu'à la nuit de Noël, à minuit précisément, elle fait un tour sur elle-même ! Allez savoir ?

( Ce texte est tiré du site pro natura vaud de *Raymond Gruaz*)